

Memoria de Actividades **2025**



Memoria de
Actividades
2025

INDICE

	Página
1 Misión, visión y valores de la Fundación	4
2 Carta de la Presidenta	6
3 Órganos de gobierno y consultivos	8
4 Programa de Actividades	10
4.1. Programa de Ayuda Sin Barreras	12
4.2. Observatorio de Accesibilidad	16
4.3. App Zero Barreras	21
4.4. Rampas 3D	22
4.5. Programa Divulga	23
5 Innovación y Tecnología	28
6 Impulsores de Edificios Sin Barreras	30
7 Empresas Partner	33
8 Alianza y Colaboradores	34
9 Transparencia	35

1 Misión, visión y valores de la Fundación

La Fundación Mutua de Propietarios es una entidad sin ánimo de lucro creada en 2017 por el Grupo Mutua de Propietarios con el objetivo de impulsar su compromiso social y devolver a la sociedad parte del valor generado a lo largo de su trayectoria.

Misión

La **misión** de la Fundación de Mutua de Propietarios es mejorar la calidad de vida de las personas con movilidad reducida, facilitando la accesibilidad a la vivienda y a su entorno.

Visión

Nuestra **visión** es consolidarnos como entidad de referencia en materia de accesibilidad en el ámbito de los edificios de viviendas, impulsando su adaptación y fomentando una mayor concienciación social sobre la necesidad de eliminar las barreras arquitectónicas para mejorar la calidad de vida de las personas con movilidad reducida.



Para avanzar hacia este objetivo, desarrollamos nuestra actividad y programas apoyándonos en tecnología innovadora, con el propósito de crear soluciones y herramientas que aceleren la mejora de la accesibilidad en una sociedad cada vez más longeva.

Asimismo, la Fundación aspira a ser un referente para los distintos actores especializados en accesibilidad

y rehabilitación de edificios de viviendas en el conjunto del territorio nacional.

Por último, la Fundación mantiene el compromiso de desarrollar su actividad de forma sostenible y transparente, garantizando la continuidad de su proyecto a largo plazo, con la voluntad de contribuir a que todas las viviendas en España sean accesibles.

Valores

Este compromiso se concreta en los **valores** que guían la actuación de la Fundación:

01

Implicación

Nos comprometemos con las personas y entidades que forman parte de nuestra razón de ser, así como con las iniciativas y actividades que impulsamos.

02

Innovación social

Aplicamos soluciones innovadoras para dar respuesta a los retos sociales vinculados a la accesibilidad y a las personas con movilidad reducida.

03

Transparencia

Gestionamos las subvenciones y ayudas económicas de forma clara y responsable, desarrollando nuestra actividad y nuestros procesos de manera abierta y accesible.

04

Tecnología

Incorporamos la tecnología como palanca clave para avanzar hacia servicios más diferenciados, eficientes y digitales en el desarrollo de nuestros programas y proyectos.

05

Ética

Actuamos con integridad y coherencia en todas las decisiones, acciones y actividades que llevamos a cabo desde la Fundación.

2 Carta de la Presidenta

Estimados y estimadas:

Hay proyectos que nacen para responder a una necesidad concreta, y otros que, con el tiempo, se convierten en una causa compartida. La Fundación Mutua de Propietarios pertenece, sin duda, a este segundo grupo. El ejercicio 2025 ha sido un año de consolidación, pero también de profunda toma de conciencia sobre el alcance real de nuestra labor y sobre la responsabilidad que asumimos como agentes de cambio en la mejora de la accesibilidad y de la calidad de vida de las personas.

Hablar de accesibilidad es hablar de personas, de hogares y de autonomía. Es hablar de la posibilidad de entrar y salir de casa sin ayuda, de participar en la vida social, de envejecer con dignidad. Desde esta mirada, la Fundación ha seguido avanzando con determinación, guiada por tres pilares que definen nuestra identidad: la acción social directa, el conocimiento como motor de transformación y la innovación al servicio del impacto social.

El **Programa Sin Barreras** continúa siendo el corazón de nuestra actividad. A través de sus distintas modalidades, hemos acompañado a comunidades de propietarios en decisiones que cambian vidas y generan bienestar colectivo. Las **Ayudas Directas**, concedidas en su totalidad, han permitido impulsar obras de accesibilidad por valor de más de 1,1 millones de euros, mejorando el día a día de personas mayores y con movilidad reducida, y devolviendo a muchos vecinos algo tan esencial como la autonomía. De igual modo, la **Financiación al 0 %**, desarrollada junto a

Unión de Créditos Inmobiliarios (UCI), ha hecho posibles intervenciones que, sin este apoyo, habrían quedado fuera del alcance de muchas comunidades.

El compromiso de la Fundación va más allá de la acción directa. A través del **Observatorio**, seguimos generando conocimiento para comprender mejor la realidad y contribuir a transformarla. El estudio “Sumando Voces”, elaborado junto a COCEMFE, nos recuerda que las barreras arquitectónicas siguen condicionando la vida cotidiana de muchas personas, limitando su autonomía y su participación social.

La innovación continúa siendo una de nuestras principales palancas de transformación. La **App Zero Barreras** se ha consolidado como una herramienta técnica de referencia para evaluar de forma objetiva la accesibilidad de los edificios de viviendas, demostrando cómo la tecnología puede ponerse al servicio de las personas.

La sensibilización social ocupa un lugar central en nuestra estrategia. A través del **Programa Divulga** y de la campaña “Sumando Voces”, hemos conectado con la sociedad desde una dimensión emocional y cultural. Asimismo, el Programa Educativo “Vivint l'Accessibilitat” representa una apuesta decidida por la concienciación temprana y la construcción de una cultura de accesibilidad a largo plazo.

Si algo ha marcado especialmente este ejercicio ha sido el crecimiento y la madurez de nuestro ecosistema de colaboración. Las alianzas ya no son solo un apoyo a nuestra labor: se

han convertido en una fuerza transformadora que amplifica nuestro impacto. El **programa de Socios Impulsores Sin Barreras** continúa sumando entidades comprometidas, mientras que el **Programa de Empresas Partner** abre una nueva etapa de colaboración con el sector privado, integrando la accesibilidad en las estrategias de responsabilidad social. La incorporación de alianzas como ASEPAU y Andalucía Inclusiva refuerza nuestra convicción de que el trabajo en red no solo suma esfuerzos, sino que multiplica resultados.

Nada de lo que hemos logrado sería posible sin las personas y entidades que hacen suya esta causa. Mi agradecimiento al Patronato, al Consejo Asesor, al equipo de la Fundación, al Grupo Mutua de Propietarios y a todas las entidades colaboradoras que, desde ámbitos muy diversos, comparten una misma visión y contribuyen a construir un entorno residencial más accesible, inclusivo y adaptado a una sociedad cada vez más longeva.

Seguimos avanzando con la certeza de que la accesibilidad va mucho más allá de eliminar barreras físicas: es una forma de proteger la dignidad, fomentar la autonomía y garantizar la igualdad de oportunidades, hoy y en el futuro.

Barcelona, febrero de 2026

Laura López Demarbre
PRESIDENTA
FUNDACIÓN MUTUA DE PROPIETARIOS

“ *Seguimos trabajando con la convicción de que garantizar la accesibilidad en las comunidades de viviendas no es solo una cuestión técnica, sino un compromiso con la dignidad, la autonomía y la igualdad de oportunidades.* ”



3 Órganos de gobierno y consultivos

El Patronato

El Patronato de la Fundación en el año 2025 lo han integrado:

Laura López Demarbre

Presidenta
Directora General del Grupo Mutua Propietarios.

Joana Amat Amigó

Patrona
Vicepresidenta de Amat Inmobiliaris.

Christopher Bunzl

Patrono
Presidente del Grupo Mutua Propietarios.

Salvador Díez Lloris

Patrono
Presidente de Honor del Consejo General de Administradores de Fincas de España y expresidente del Consejo Regional de Administradores de Fincas de Castilla y León.

Mercè Tell

Patrona
Cofundadora y General Partner
Encomenda Capital Partners SGEIC.

Enrique Vendrell Santiveri

Patrono
Vicepresidente del Grupo Mutua de Propietarios y Socio Vendrell & Associats Advocats SCP.

Alberto Ouro Fuente

Secretario
Socio de Rousaud Costas Duran, área de innovación y emprendimiento.

El Equipo

Cristina Pallàs

Directora

Lisett Julca

Técnico Desarrollo de Alianzas

El Consejo Asesor

El **Consejo Asesor** reúne a profesionales de reconocido prestigio procedentes del ámbito inmobiliario, académico, jurídico, empresarial y social, que aportan una visión multidisciplinar sobre los desafíos vinculados a la accesibilidad y la vivienda. Su contribución, de carácter independiente y no ejecutivo, permite enriquecer la toma de decisiones de la Fundación, contrastar sus líneas de actuación y reforzar la solidez de su orientación estratégica.

A lo largo de 2025, el Consejo Asesor se ha reunido en cuatro ocasiones, celebrando sesiones tanto en Barcelona como en Madrid.

Consejo Asesor Barcelona

Josep Amores, Socio Director de Kiteris & Executive Producer Morris Films.

Mercedes Blanco, Vicepresidenta del Consejo Mundial de FIABCI, CEO de BGestión Global y socia directora de Fincas Blanco.

Domènec Crosas, Consejero y asesor independiente, especializado en salud para personas mayores, retail, transformación empresarial y desarrollo de negocio.

Carles Grau, CEO y fundador de Grau Innovation Consulting. Ex-Deputy CEO de Mobile World Capital Barcelona.

Josep Martínez, Fundador y Director General de Contacta. Presidente del Gremi de Constructores d'Obres de Barcelona i Comarques.

Anabel Miró, Abogada y asesora jurídica del Consejo de Colegios de Administradores de Fincas de Catalunya.

Elena Rico, Socia Directora de Impact Partners Iberia.

Francesc Santasusana, Presidente del Colegio de Mediadores de Seguros de Barcelona y administrador de Grup Santasusana.

Ignasi Sayol, CEO de Inprou y Presidente del Clúster Logístico de Catalunya de PIMEC.

Jordi Torrents, Director de Planificación Estratégica de Ogilvy España.

Consejo Asesor Madrid

José Pablo Carbonell, Directivo del sector tecnológico y financiero. Ex-CEO de Everis Europa y responsable global de Banca.

Marco Colomer, Presidente y Consejero de Pryconsa y Cogein.

Elena Jiménez de Andrade, Consejera Independiente de Sacyr y expresidenta del Colegio de Mediadores de Seguros de Madrid.

Samir Kayali, Presidente de URBIM y CEO de C95 Creative.

Alejandro Pestaña, Director de APS Inmuebles y delegado de accesibilidad y del protocolo de emergencias y catástrofes del Colegio de Administradores de Fincas de Málaga y Melilla.

Jaime Pire, Fundador y CEO de MIND Facility Management. Miembro del Advisory Board de IFMA EMEA.

Héctor Simón-Moreno, Director de la Cátedra UNESCO de Vivienda de la Universitat Rovira i Virgili y doctor europeo en Derecho Civil.

Ana Solozábal Benito, Vicepresidenta de AMADEI (Asociación Madrileña de Empresas Inmobiliarias) y Directora de ASB Inmobiliaria.

Marta Vall-Ilosera, Presidenta del Consejo Superior de los Colegios de Arquitectos de España (CSCAE).

4 Programa de Actividades

La Fundación Mutua de Propietarios desarrolla sus programas conforme a tres ejes estratégicos, alineados con la Agenda 2030 y orientados a generar impacto social real en el ámbito de la vivienda.

Estos ejes se concretan en los siguientes principios de actuación:

Accesibilidad

Impulsamos la eliminación de barreras en los edificios de viviendas para garantizar un acceso seguro y autónomo.

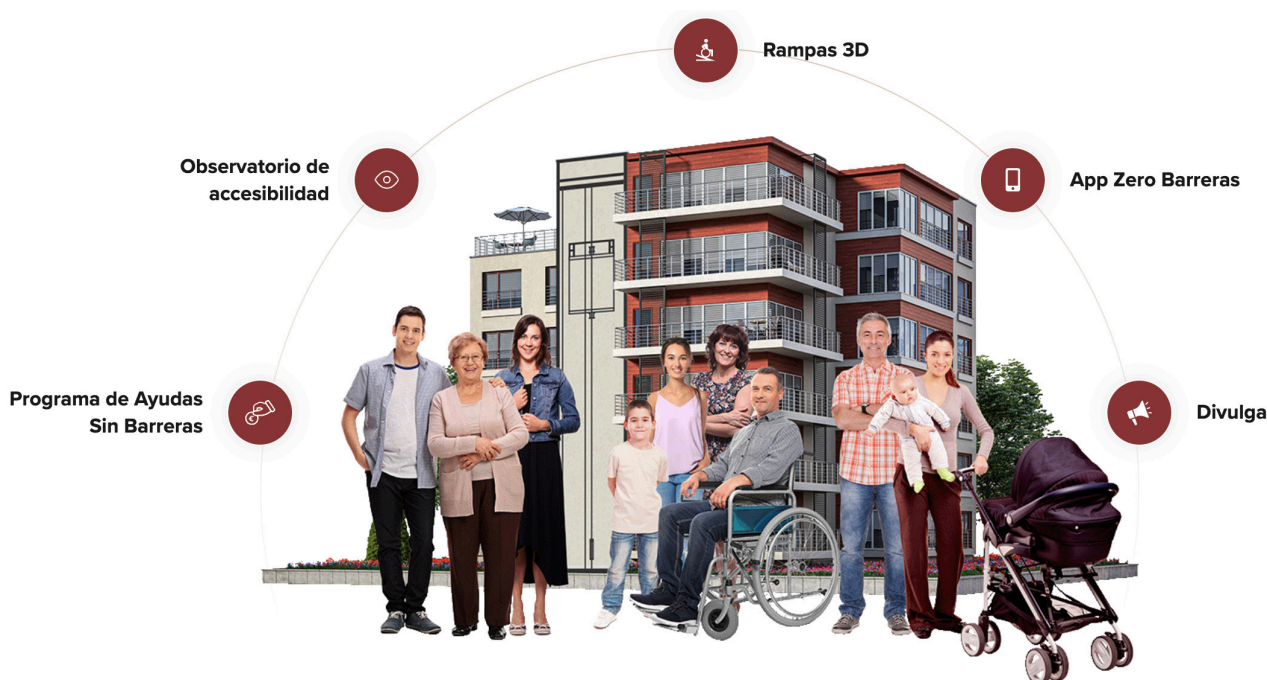
Inclusión

Promovemos la autonomía personal y la igualdad de oportunidades de las personas mayores y con movilidad reducida.

Innovación

Desarrollamos soluciones técnicas y tecnológicas que aceleran la adaptación del entorno residencial.

“ *Garantizar un itinerario accesible desde la vía pública hasta la vivienda es condición esencial para una vida independiente y plena.* ”



Para alcanzar estos objetivos, combinamos sensibilización social y desarrollo de soluciones concretas que faciliten la mejora de la accesibilidad en los edificios de viviendas. Nuestros programas están orientados a eliminar barreras arquitectónicas y a promover entornos que favorezcan la autonomía y la calidad de vida de las personas, especialmente de aquellas con movilidad reducida.

DESDE 2018 LA FUNDACIÓN HA CONTRIBUIDO A:



Mejorar la calidad de vida

4.908 personas
se ha beneficiado de nuestras ayudas

706 personas
con movilidad reducida



Transformar itinerarios en accesibles

1.553.910 €
total concedido en ayudas

1.963 viviendas
mejorado los accesos



Fomentar obras de accesibilidad

8.8M €
dinero invertido en la realización de obras de accesibilidad
"Programa Sin Barreras"



4 Programa de Actividades

4.1. Programa de Ayudas Sin Barreras

El Programa de Ayudas Sin Barreras tiene por objeto promover la realización de obras de accesibilidad en edificios de viviendas mediante apoyo económico a comunidades de propietarios. Con ello, la Fundación favorece la eliminación progresiva de barreras arquitectónicas y mejora las condiciones de autonomía de las personas que residen en los inmuebles, en particular de aquellas con movilidad reducida.



En sus ocho años de trayectoria, el programa ha promovido actuaciones por valor de 8,4 millones de euros, con una aportación media de la Fundación equivalente al 18 % del coste total, alcanzando 1,52 millones de euros en ayudas concedidas, compatibles con otras líneas de financiación públicas o privadas.

Resultados del Programa de Ayudas 2025

428.200 €



Dotación económica

85 Solicitudes recibidas
30 Expedientes evaluados

1.44 M €



Impacto económico en obras de accesibilidad

Instalación de
8 ascensores, 3 rampas,
2 puertas de acceso
y 2 obras de mejora con
dispositivos individuales

634

personas beneficiadas

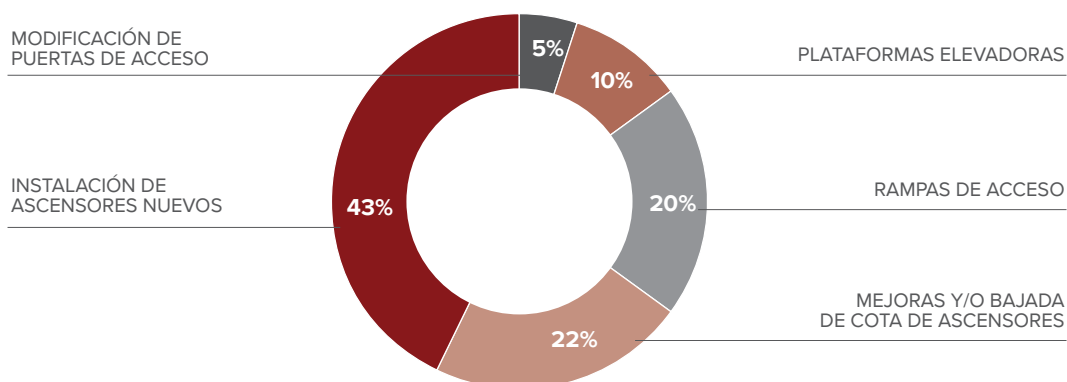


Impacto social

106 personas
con movilidad reducida
528 personas
beneficiadas indirectas
15 comunidades beneficiadas

En 2025, las intervenciones se concentraron principalmente en soluciones vinculadas al acceso vertical, por su impacto directo en la autonomía de las personas:

TIPOLOGÍA AGREGADA DE ELIMINACIÓN DE BARRERAS ARQUITECTÓNICAS



Estos datos confirman que la incorporación o adaptación de ascensores continúa siendo la actuación prioritaria para avanzar de forma efectiva en la accesibilidad de los edificios residenciales.

Modalidades de ayudas

El programa contempla dos modalidades de convocatorias destinadas a facilitar la adaptación de los edificios de viviendas y eliminar las barreras arquitectónicas, contribuyendo así a una sociedad más justa, inclusiva y accesible.

Estas ayudas financian actuaciones de mejora de la accesibilidad en los elementos comunes del edificio, como la instalación o adaptación de ascensores, rampas, plataformas elevadoras o el ensanchamiento de puertas, entre otras soluciones técnicas.

Programa Sin Barreras Ayudas Directas

La modalidad de Ayudas Directas consiste en una subvención de hasta el 50 % del coste de las obras de accesibilidad, incluyendo proyecto y honorarios técnicos, con un máximo de 15.000 € a fondo perdido por comunidad.

En 2025, la convocatoria se dirigió a comunidades de propietarios situadas en Barcelona y su Área Metropolitana, Madrid y Comunidad de Madrid, incorporando por primera vez a la ciudad de Valencia.

Para acceder a estas ayudas, debe residir en la comunidad al menos una persona mayor de 75 años o una persona con discapacidad con afectación a la movilidad legalmente reconocida.

Ayudas Directas para Accesibilidad 2025

REQUISITOS SOCIALES
En el edificio deberá residir al menos una persona mayor de 75 años y/o una persona que tenga una discapacidad con afectación a la movilidad

APERTURA/CIERRE
18/03/2025 - 18/05/2025

AYUDA ECONÓMICA
50% del coste de las obras + honorarios de proyecto hasta 15.000€
DOTACIÓN: 152.000€

UBICACIÓN:
Madrid y Comunidad de Madrid
Barcelona y Área Metropolitana
Ciudad de Valencia

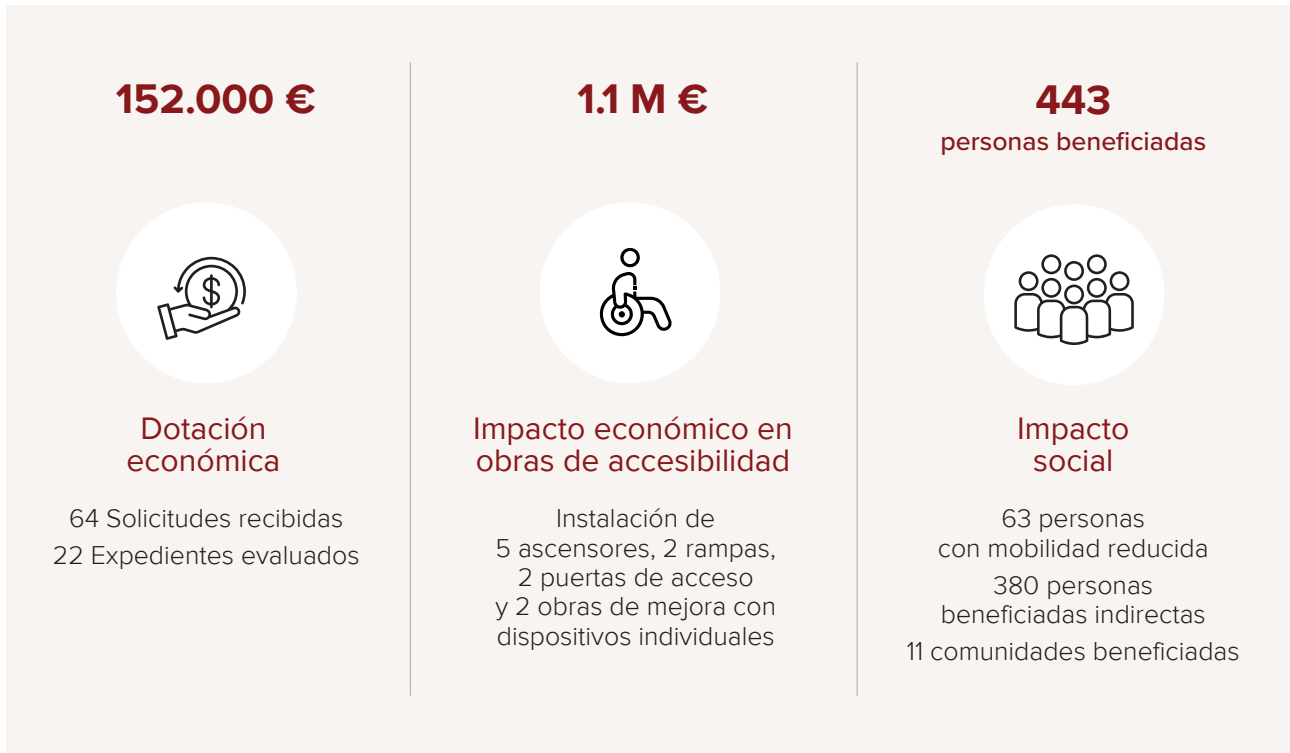
RESOLUCIÓN
17/06/2025



Anuncio de las ayudas en redes sociales

4 Programa de Actividades

Resultados del Programa de Ayudas Directas 2025



La convocatoria, abierta el 18 de marzo y resuelta el 17 de junio, contó con una dotación de 152.000 €, concedida íntegramente. Se recibieron 64 solicitudes y se otorgaron ayudas a 11 comunidades, activando obras de accesibilidad por valor de 1,1 millones de euros.

En 2025, las Ayudas Directas beneficiaron de forma directa a 63 personas mayores de 75 años o con movilidad reducida, mejorando asimismo las condiciones de accesibilidad de 380 vecinos en 11 edificios de viviendas. Las actuaciones se desarrollaron en comunidades situadas en Barcelona, Badalona, Sant Boi del Llobregat, Madrid y Valencia.



Entrega de placas en las comunidades de Cornellà y Barcelona

Programa Sin Barreras Financiación 0%

La modalidad de Financiación al 0 % asume el coste total de los intereses de préstamos de hasta 100.000 €, con un plazo máximo de cinco años, destinados a la ejecución de obras de accesibilidad en comunidades de propietarios de todo el territorio nacional.

El acceso a esta línea está condicionado a criterios de carácter social. En la comunidad deberá residir: al menos un 40 % de personas mayores de 65 años, y un mínimo del 20 % de residentes mayores de 65 años, personas con discapacidad o con afectación a la movilidad legalmente reconocida.

Esta línea contribuye a hacer viables económicamente intervenciones de accesibilidad en edificios con elevada presencia de población vulnerable, facilitando que las comunidades puedan abordar actuaciones que, de otro modo, resultarían difícilmente asumibles.

La Fundación gestiona esta modalidad en colaboración exclusiva con Unión de Créditos Inmobiliarios (UCI), entidad encargada de la formalización de los préstamos destinados a dichas actuaciones.

En la convocatoria de 2025 se recibieron 21 solicitudes, evaluándose 8 expedientes y concediéndose ayudas por concurrencia simple

a 4 comunidades que cumplían los requisitos establecidos. Las intervenciones activadas generaron actuaciones por valor de 436.837 €, con una dotación asignada al programa de 276.200 €. El programa benefició directamente a 148 personas, de las cuales 43 presentaban movilidad reducida, permitiendo la instalación de 3 ascensores y la ejecución de 1 rampa.



Financiación al 0% para Accesibilidad 2025

REQUISITOS SOCIALES
 A) Que en el edificio residan un 40% o más de personas de ≥ 65 años.
 B) Que en el edificio resida al menos 1 persona con movilidad reducida y un porcentaje igual o superior al 20% de personas con más 65 años.

APERTURA/CIERRE
 18/03/2025 - 31/12/2025*
 (o hasta agotar partida presupuestaria)

AYUDA
 La Comunidad puede solicitar un préstamo de hasta 100.000€ sin intereses que asumir.
 DOTACIÓN: 500.000€
 ENTIDAD FINANCIERA COLABORADORA
 Unión de Créditos Inmobiliarios **UCI**

UBICACIÓN:
 Todo el territorio español

fundación
 MUTUA DE PROPIETARIOS
 Viviendas sin barreras

Anuncio de las ayudas en redes sociales

Resultados del Programa de Financiación al 0% 2025



4 Programa de Actividades

4.2. Observatorio de Accesibilidad

El Observatorio de la Fundación Mutua de Propietarios tiene como finalidad generar conocimiento riguroso sobre la accesibilidad en los edificios de viviendas y sobre el impacto social que las barreras arquitectónicas producen en la vida de las personas. A través de estudios e informes, la Fundación contribuye a orientar el debate público, sensibilizar a la sociedad e impulsar la adopción de medidas por parte de los distintos actores institucionales y sociales.



En 2025 se ha desarrollado el estudio “**Sumando Voces**”, centrado en analizar la experiencia cotidiana de las personas con movilidad reducida en relación con su entorno residencial y social. A diferencia de ediciones anteriores, la investigación se realizó exclusivamente con personas pertenecientes a COCEMFE, lo que permitió recoger de forma directa testimonios de todo el territorio nacional y profundizar en su realidad diaria.

El informe aborda la accesibilidad en el hogar y en los ámbitos social, familiar, vecinal, educativo y laboral, ofreciendo una visión integral de los desafíos que condicionan la autonomía personal y la participación social de este colectivo.

“ *Sumando Voces nace con el propósito de escuchar y amplificar el testimonio de las personas con movilidad reducida, trasladando su realidad a la sociedad y a los responsables públicos. Solo a través de la concienciación, la colaboración y el impulso de soluciones concretas podremos avanzar hacia entornos plenamente accesibles para todos.* ”

Principales conclusiones del estudio “Sumando Voces”

Los resultados del informe evidencian que, pese a los avances normativos, las limitaciones de accesibilidad siguen presentes en la vida diaria y continúan condicionando la autonomía, el bienestar emocional y la participación social de las personas con movilidad reducida.

- **Barreras en la vida diaria:** el 70 % de las personas encuestadas afirma encontrarse con barreras arquitectónicas de forma frecuente o diaria en su rutina. Estas limitaciones afectan especialmente

a la vida social (60 %), el ocio (58 %) y las tareas domésticas (47 %). Solo uno de cada cuatro edificios se considera totalmente adaptado a las necesidades de movilidad de sus residentes.

- **Renuncia a la vida social y cotidiana:** el 79 % de las personas con movilidad reducida ha tenido que renunciar a planes con amistades por la existencia de barreras arquitectónicas, una situación que también afecta al ámbito familiar (74 %), laboral (49 %) y educativo (54 %).

- **Autonomía limitada y apoyo familiar:** el nivel medio de autonomía personal se sitúa en torno al 5,5 sobre 10, y solo un 8 % se considera completamente autónomo. La familia continúa siendo el principal apoyo: el 69 % de las personas recurre a su entorno familiar para afrontar las barreras del día a día.
- **Impacto emocional:** las barreras arquitectónicas generan sentimientos de frustración (32 %) e impotencia (27 %), reflejando el impacto psicológico de los entornos no accesibles.
- **Baja concienciación social:** una amplia mayoría percibe que la sociedad es poco o nada consciente de las dificultades que afronta este colectivo en su día a día.

El estudio constata, asimismo, que las actuaciones de mejora siguen siendo insuficientes: solo el 43 % de los edificios ha realizado obras de accesibilidad y, en más de la mitad de los casos, estas se han financiado exclusivamente con recursos privados.

Estos resultados confirman la necesidad de seguir impulsando iniciativas que mejoren la accesibilidad en los edificios de viviendas, así como de reforzar la sensibilización social, los apoyos institucionales y las políticas públicas para avanzar hacia una sociedad más inclusiva.

Durante 2025, el Observatorio difundió estos resultados a través del Programa Divulga, mediante informes, artículos y acciones de comunicación orientadas a generar conciencia y promover el debate público en torno a la accesibilidad en España.

“ *La verdadera barrera no siempre es física: es necesaria una mayor empatía y compromiso colectivo. Transformar actitudes y comportamientos resulta imprescindible para construir entornos verdaderamente inclusivos.* ”

Grado de Renuncia Obligada debido a la falta de accesibilidad (por ámbitos)

Social
79%



Familiar
74%



Educativo
54%



Laboral
49%



Vecinal
44%



4 Programa de Actividades

Artículos publicados

A lo largo de 2025, el Observatorio ha continuado su labor divulgativa mediante la publicación de artículos especializados en materia de accesibilidad, disponibles en la página web de la Fundación. Estos contenidos tienen como finalidad acercar el conocimiento técnico y normativo a comunidades

de propietarios, profesionales y ciudadanía, facilitando la toma de decisiones informadas y promoviendo la mejora progresiva de las condiciones de accesibilidad en los edificios de viviendas.

Los títulos publicados durante el ejercicio han sido:



¿QUÉ ES LA ACCESIBILIDAD UNIVERSAL?

🕒 28 de enero de 2025



CLAVES PARA SABER QUE UN EDIFICIO ES ACCESIBLE

🕒 13 de febrero de 2025



MÁS DE CIENTO COMUNIDADES DE VECINOS SE HAN BENEFICIADO DE LAS AYUDAS PARA MEJORAR LA ACCESIBILIDAD DE LOS EDIFICIOS DE VIVIENDAS



NUEVA CONVOCATORIA DEL PROGRAMA DE AYUDAS 'SIN BARRERAS' PARA MEJORAR LA ACCESIBILIDAD EN LOS EDIFICIOS DE VIVIENDAS



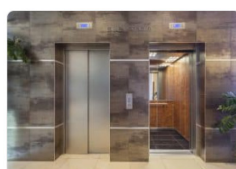
BENEFICIOS DE CONTAR CON UN EDIFICIO ACCESIBLE PARA PERSONAS MAYORES Y/O CON DISCAPACIDAD

🕒 27 de marzo de 2025



ELIMINAR BARRERAS ARQUITECTÓNICAS EN EDIFICIOS: NORMAS DE ACCESIBILIDAD

🕒 8 de mayo de 2025



¿QUÉ SON LAS BARRERAS ARQUITECTÓNICAS? EJEMPLOS EN EDIFICIOS Y COMUNIDADES DE PROPIETARIOS

🕒 27 de mayo de 2025



LA CAMPAÑA 'LA VOZ DE LA ACCESIBILIDAD' DE LA FUNDACIÓN MUTUA DE PROPIETARIOS, FINALISTA DEL PREMIO A LA EXCELENCIA EN INCLUSIÓN LABORAL



HACIA UNA VIVIENDA SIN BARRERAS Y MÁS INCLUSIVA: REFORMA DE LA LEY DE DISCAPACIDAD Y SU IMPACTO EN LA ACCESIBILIDAD



LAS BARRERAS ARQUITECTÓNICAS OBLIGAN A UN 79% DE LAS PERSONAS CON MOVILIDAD REDUCIDA A RENUNCIAR A SU VIDA SOCIAL



NORMATIVA SOBRE ACCESIBILIDAD EN LOS EDIFICIOS

🕒 15 de julio de 2025



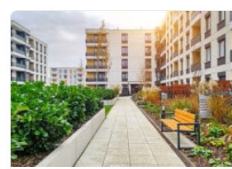
¿CÓMO SON LAS VIVIENDAS ACCESIBLES PARA SILLA DE RUEDAS?

🕒 22 de julio de 2025



¿ES OBLIGATORIO PONER UN ASCENSOR EN UNA COMUNIDAD DE PROPIETARIOS?

🕒 2 de septiembre de 2025



ACCESIBILIDAD EN EDIFICIOS DE VIVIENDAS: UN RETO PENDIENTE

🕒 15 de septiembre de 2025



DIECISIETE MÚSICOS 'SUMAN SUS VOCES' AL HIMNO A LA ACCESIBILIDAD DE LA FUNDACIÓN MUTUA DE PROPIETARIOS COMPUESTO POR MIRIAM FERNÁNDEZ



EL 77% DE LOS MAYORES DE 65 AÑOS CON MOVILIDAD REDUCIDA TROPIEZA A DIARIO CON BARRERAS ARQUITECTÓNICAS

🕒 29 de septiembre de 2025



CÓMO ADAPTAR UN EDIFICIO DE VIVIENDAS PARA PERSONAS CON MOVILIDAD REDUCIDA

🕒 1 de octubre de 2025



LA ACCESIBILIDAD COMO VALOR INMOBILIARIO: ¿CUÁNTO AUMENTA EL PRECIO DE UNA VIVIENDA ADAPTADA?

🕒 30 de octubre de 2025



SOLO EL 8% DE LAS PERSONAS CON MOVILIDAD REDUCIDA SE SIENTE PLENAMENTE AUTÓNOMO

🕒 3 de diciembre de 2025



VIVIENDAS MÁS ACCESIBLES: GUÍA DEFINITIVA PARA DISEÑAR ESPACIOS SIN BARRERAS Y FOMENTAR LA INCLUSIÓN EN COMUNIDADES DE PROPIETARIOS

🕒 29 de diciembre de 2025

En el **ámbito de la generación de conocimiento** y como parte del acuerdo de colaboración, el pasado 11 de diciembre de 2025 la Fundación Mutua de Propietarios participó en la reunión de la Comisión de Seguimiento de la Cátedra de Vivienda de la Universitat Rovira i Virgili, un espacio de trabajo compartido con las distintas instituciones colaboradoras para impulsar la investigación y las soluciones en el ámbito de la vivienda.

Durante la sesión, el director de la Cátedra, el doctor Héctor Simón-Moreno, presentó los principales resultados y líneas de trabajo desarrolladas a lo largo del último año, centradas en el estudio de la vivienda y los edificios residenciales. El encuentro

permitió compartir los avances alcanzados, evaluar el impacto de las investigaciones en curso y reforzar la colaboración entre el ámbito académico y las entidades comprometidas con la mejora de las condiciones de vida de las personas.

La Cátedra constituye una plataforma estable de investigación, docencia y transferencia de conocimiento en materia de vivienda, siendo la primera de estas características en Cataluña y una de las pioneras en España. En este marco, la Fundación mantiene una participación activa, contribuyendo a iniciativas e investigaciones orientados a promover soluciones accesibles e inclusivas.



Comisión de seguimiento Cátedra de Vivienda de la Universitat Rovira i Virgili

4 Programa de Actividades

Programa Educativo de Concienciación de Jóvenes

Durante 2025, la Fundación puso en marcha una nueva línea de actuación orientada a sensibilizar a la población joven en materia de accesibilidad, incorporando el ámbito educativo como eje estratégico de su labor de concienciación social.

En este marco, se lanzó el proyecto “**Vivint l’accessibilitat**”, dirigido a alumnado de Educación Secundaria Obligatoria y Bachillerato de centros educativos de Barcelona. La iniciativa tiene como objetivo promover una comprensión crítica de la accesibilidad como derecho fundamental y reflexionar sobre las barreras existentes en el entorno cotidiano.

El programa se implementó en el primer trimestre del curso 2025–2026, alcanzando a **300 alumnos** en su fase inicial. Esta primera edición permitió validar su potencial como herramienta pedagógica y sentar las bases para su continuidad.

Desde el punto de vista metodológico, la propuesta se articula a través del teatro participativo, favoreciendo un aprendizaje vivencial que permite al alumnado aproximarse de manera directa a

las dificultades que enfrentan las personas con movilidad reducida. Las representaciones recrean situaciones reales en edificios de viviendas y se complementan con dinámicas posteriores de análisis y reflexión sobre el entorno más próximo.

Destaca la participación voluntaria del actor con movilidad reducida **Marc Vidal**, cuya intervención aporta una dimensión vivencial que refuerza el impacto formativo del programa. El contenido pedagógico y la dramaturgia han sido registrados como obra intelectual, garantizando su protección jurídica y su futura replicabilidad.

Con esta iniciativa, la Fundación consolida su presencia en el ámbito educativo e incorpora la sensibilización temprana como una palanca estratégica para promover, a medio y largo plazo, una cultura de accesibilidad más arraigada en la sociedad. El programa nace con vocación de continuidad, contribuyendo a formar futuras generaciones de ciudadanos y profesionales comprometidos con la mejora del entorno construido y la eliminación de barreras.

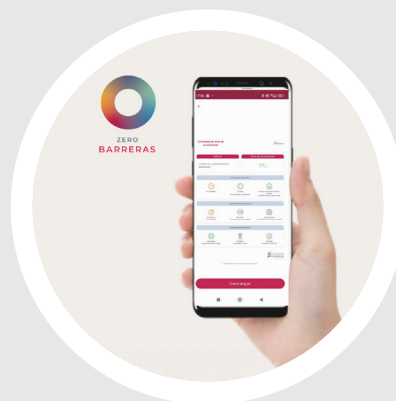


Diferentes momentos del teatro participativo “Vivint l’Accessibilitat”



4.3. App Zero Barreras

La Fundación Mutua de Propietarios impulsa la App Zero Barreras, una aplicación gratuita (iOS y Android) que permite evaluar de forma técnica, sencilla y objetiva el grado de accesibilidad de los edificios de viviendas.



En un contexto marcado por el envejecimiento de la población y la necesidad de entornos más inclusivos, la evaluación técnica de la accesibilidad se ha convertido en una herramienta clave para administradores de fincas, técnicos y profesionales del sector inmobiliario. Zero Barreras se consolida como una solución precisa y homologada que facilita la medición y diagnóstico de los elementos comunes del edificio.

La aplicación incorpora tecnologías como inteligencia artificial, machine learning y lectura 3D mediante la cámara del dispositivo, lo que permite analizar portales, rampas, escaleras, ascensores o buzones y calcular automáticamente un **Índice de Accesibilidad Global**, junto con subíndices de accesibilidad exterior, horizontal y vertical. Tras la evaluación, genera un certificado digital en PDF con datos objetivos, imágenes y recomendaciones técnicas.

Durante 2025, su uso se integró en informes periciales, proyectos de rehabilitación y diagnósticos urbanos, consolidándose como herramienta de referencia para la toma de decisiones. La aplicación dispone de una versión estándar, dirigida al público general, y otra profesional, orientada a técnicos y administradores.

Asimismo, la Fundación continuó promoviendo su utilización en el ámbito profesional a través

de la red de Socios Impulsores, favoreciendo la evaluación sistemática de carteras de edificios y la generación de datos reales.

Generación de datos y mapa nacional

Entre octubre de 2025 y enero de 2026, junto con Sensedí, se puso en marcha el concurso **“Mediciones Zero Barreras para técnicos y peritos”**, dirigido a fomentar el uso profesional de la herramienta. La iniciativa incentivó la realización de mediciones completas y válidas en entornos reales de trabajo, contribuyendo a ampliar el mapa nacional de accesibilidad y a explorar modelos de captación de datos más estructurales y escalables.



4 Programa de Actividades

Diagnóstico territorial: Olesa de Montserrat

En paralelo, la Fundación impulsó proyectos de diagnóstico territorial basados en los datos obtenidos mediante la aplicación. En este contexto, se presentó al Ayuntamiento de Olesa de Montserrat un estudio sobre el estado de accesibilidad de los edificios de viviendas del municipio.

El análisis evidenció que solo una minoría de los inmuebles podía considerarse plenamente accesible. Entre los principales aspectos detectados se identificaron peldaños en accesos principales, pendientes pronunciadas en el entorno urbano y la ausencia de itinerarios accesibles completos desde la vía pública hasta el ascensor.

El informe incluyó recomendaciones técnicas orientadas a intervenciones progresivas y viables,

como base para que el Ayuntamiento pueda impulsar acciones que favorezcan un municipio más inclusivo y adaptado a las necesidades de la población.

Cada medición realizada mediante Zero Barreras contribuye a disponer de información objetiva sobre el estado real de los edificios y a orientar las actuaciones necesarias para su mejora. De este modo, la aplicación no solo facilita la evaluación técnica, sino que se convierte en una herramienta estratégica para avanzar hacia entornos residenciales más accesibles.

A través de esta solución tecnológica, la Fundación reafirma su compromiso con la innovación aplicada a la mejora de la vivienda y su entorno.

4.4. Rampas 3D

La Fundación ha desarrollado una solución alternativa e innovadora a las rampas tradicionales de obra, que mejora la accesibilidad al eliminar barreras arquitectónicas sin necesidad de demoler los escalones existentes ni requerir permisos de obra.



Las rampas 3D se fabrican mediante piezas impresas con materiales ecológicos y destacan por su diseño modular y su instalación rápida. Permiten salvar desniveles en accesos a edificios, ofreciendo una respuesta eficaz en aquellos casos en los que no resulta viable ejecutar obras convencionales.

Durante 2025, esta solución se ha mantenido como recurso disponible dentro del catálogo de

herramientas de la Fundación, especialmente para dar respuesta a situaciones que requieren actuaciones ágiles y de menor impacto constructivo.

De este modo, las rampas 3D continúan formando parte de las soluciones promovidas por la Fundación, en línea con su compromiso de impulsar entornos residenciales más accesibles e inclusivos.

4.5. Programa Divulga

Durante 2025, la Fundación reforzó su estrategia de sensibilización social a través de la campaña “*Sumando Voces*”, orientada a visibilizar el impacto real de las barreras arquitectónicas en la vida cotidiana y a trasladar el valor de la accesibilidad a públicos más amplios



Con el objetivo de generar empatía y ampliar el alcance más allá del ámbito técnico o institucional, la Fundación apostó por segundo año consecutivo por la música como vehículo de comunicación. El eje central fue la producción de una nueva versión coral del himno *Ser tu voz*, compuesto por **Miriam Fernández**, en la que participaron diecisiete artistas que se sumaron de forma altruista para amplificar el mensaje de inclusión.

La iniciativa se materializó en un videoclip y en su adaptación a distintos formatos digitales, integrando contenidos audiovisuales y acciones vinculadas a fechas clave del calendario social, como el Día Internacional de las Personas Mayores y el Día Internacional de las Personas con Discapacidad.

La campaña incorporó los principales datos del estudio anual, poniendo de relieve que siete de cada diez personas se enfrentan a barreras en su día a día y que solo una minoría se siente plenamente autónoma.

Asimismo, la campaña logró una amplia difusión mediática, con más de 260 impactos en prensa y una audiencia superior a los 483 millones. En el entorno digital, se superó los 16 millones de reproducciones de vídeo y generó más de 21 millones de impresiones, consolidando su alcance y capacidad de sensibilización.

Con un enfoque multiplataforma, medios propios, redes sociales y colaboración con medios de comunicación, la campaña

contribuyó a reforzar el posicionamiento de la Fundación y a situar la accesibilidad como una cuestión prioritaria en la agenda social. A través de esta iniciativa, la Fundación consolidó una línea de comunicación que combina datos, testimonios y expresión cultural para generar notoriedad, concienciación y compromiso social.

A través de esta iniciativa, la Fundación consolidó una línea de comunicación que combina datos, testimonios y expresión cultural para generar notoriedad, concienciación y compromiso social.

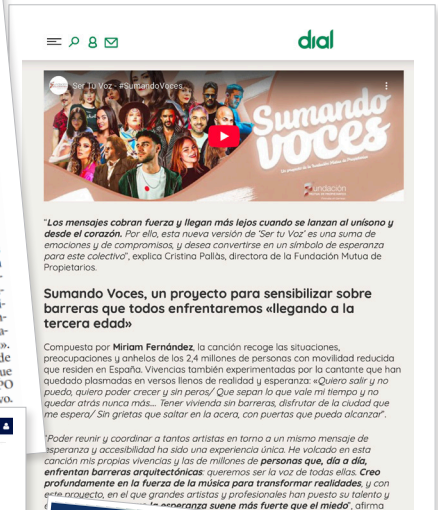
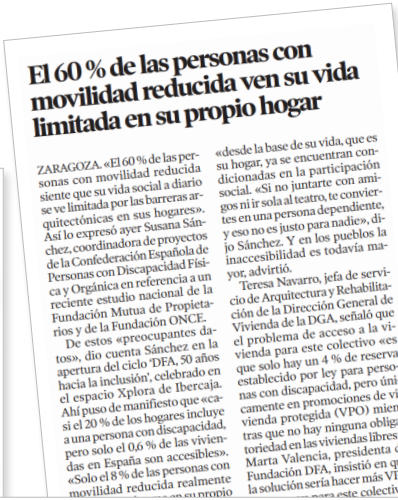


Presencia en Medios

A lo largo de 2025, la Fundación mantuvo una estrategia activa de comunicación orientada a reforzar la sensibilización sobre la accesibilidad en la vivienda y su entorno, combinando la generación de contenidos propios con una relación continuada con medios de comunicación.

La campaña “Sumando Voces” constituyó uno de los principales ejes de visibilidad del ejercicio, con presencia en medios generalistas y especializados y amplia difusión digital. Paralelamente, se emitieron notas de prensa vinculadas a los programas de la Fundación, los resultados del estudio anual y otras iniciativas desarrolladas durante el año.

Estas actuaciones permitieron consolidar la presencia pública de la Fundación y reforzar su posicionamiento como entidad de referencia en el ámbito de la accesibilidad y la sensibilización social.



Participación en Mesas Redondas, Sesiones Informativas y Congresos

Durante 2025, la Fundación participó activamente en encuentros sectoriales, jornadas técnicas y sesiones informativas, con el objetivo de promover la accesibilidad entre profesionales y agentes vinculados al ámbito de la vivienda. Estas intervenciones permitieron dar visibilidad a sus programas y herramientas, consolidando su posicionamiento como entidad de referencia en el sector.

Entre las principales actuaciones del ejercicio, destaca su participación en el encuentro

sobre rehabilitación energética en edificios de viviendas organizado por UCI, bajo el título **“Retos cumplidos y perspectiva social de la rehabilitación energética en Cataluña”**, celebrado el 3 de abril de 2025 en Barcelona.

En este foro se puso de relieve la necesidad de integrar criterios de accesibilidad en los procesos de rehabilitación y en las políticas de mejora del parque edificado, aportando una perspectiva social complementaria a la dimensión energética.



Encuentro UCI con representantes del sector de la rehabilitación



WEBINAR



Financiación y Ayudas Económicas para
Obras de Accesibilidad
en Comunidades de Propietarios





Asimismo, durante 2025 se participó en webinars informativos organizados por el CAF Madrid, ASEPAU y el Gremio de Constructores de Obras de Barcelona y Comarcas.

En estas sesiones virtuales, que reunieron a más de 100 asistentes, se presentaron las Ayudas del Programa Sin Barreras y las opciones de financiación disponibles para comunidades de propietarios, facilitando su conocimiento entre profesionales de la construcción y la rehabilitación.

4 Programa de Actividades

Participación en el Encuentro Nacional de Administradores de Fincas (ENAF) – Ávila

La Fundación estuvo presente, un año más, en el Encuentro Nacional de Administradores de Fincas (ENAF), celebrado en 2025 en Ávila, reforzando su compromiso con este colectivo profesional.

La participación incluyó un stand informativo desde el que se difundieron sus programas y herramientas, promoviendo la incorporación de nuevos colaboradores y fomentando el intercambio de experiencias en torno a la mejora de la accesibilidad en edificios de viviendas.

Asimismo, estuvo presente en las jornadas anuales organizadas por el Col·legi d'Administradors de Finques de Barcelona–Lleida y por el Col·legi d'Administradors de Finques de Girona, consolidando su colaboración con el ámbito colegial.

Estas actuaciones se enmarcan en la estrategia de la Fundación de mantener una presencia activa en foros profesionales y espacios de diálogo sectorial, promoviendo la integración de la accesibilidad como criterio transversal en la rehabilitación de viviendas, la gestión de comunidades y las políticas de envejecimiento activo.



Estand de la Fundación Mutua de Propietarios en el ENAF Ávila



Fiesta colegial CAF Barcelona – Lleida



Jornada CAF Girona

Premios y reconocimientos

Durante 2025, la labor de sensibilización de la Fundación recibió reconocimiento en distintos ámbitos.

De forma destacada, la campaña *Ser tu Voz* fue seleccionada como finalista en los **Premios Nacionales VivoFácil 2025**, en la categoría de Inclusión Laboral y Prevención de Riesgos Laborales de las Personas con Discapacidad, por su impacto social y su contribución a la concienciación sobre las barreras existentes en el entorno construido.

Este reconocimiento pone en valor la capacidad de la Fundación para trasladar el mensaje de la accesibilidad a la sociedad mediante enfoques innovadores y conectados con la realidad de las personas.

Con estas participaciones y distinciones, la Fundación refuerza su posicionamiento como entidad de referencia en el ámbito de la accesibilidad, combinando acción social, generación de conocimiento y comunicación pública al servicio de su misión.



5 Innovación y Tecnología

La Fundación Mutua de Propietarios continuó impulsando en 2025 la mejora de sus herramientas tecnológicas y servicios de apoyo a los profesionales y entidades vinculadas a la accesibilidad, consolidando soluciones ya existentes e incorporando nuevas funcionalidades orientadas a reforzar el ecosistema de los Socios Impulsores y mejorar el acceso a la información y a los recursos disponibles.

A lo largo del ejercicio, la Fundación mantuvo operativas las principales herramientas tecnológicas desarrolladas en los últimos años, que continúan siendo un pilar fundamental de su actividad. Entre ellas destaca la **App Zero Barreras**, herramienta de evaluación técnica de la accesibilidad de los edificios residenciales, así como la **Plataforma de gestión del Programa de Ayudas Sin Barreras**, que permite tramitar de forma digital las solicitudes y el seguimiento de las ayudas económicas para obras de accesibilidad.

Estas soluciones, ya consolidadas, siguen facilitando la evaluación, gestión y toma de decisiones en materia de accesibilidad por parte de comunidades de propietarios, administradores de fincas y profesionales del sector. Con el objetivo de mejorar la experiencia de usuario y optimizar los procesos de gestión, el 8 de abril de 2025 se incorporó una nueva funcionalidad en la Plataforma de Ayudas, orientada a facilitar la tramitación y el seguimiento de los expedientes por parte de los solicitantes y los equipos técnicos.

Dentro de este ecosistema de herramientas, la Fundación mantiene también disponible la **Calculadora de la Accesibilidad**, lanzada en 2023 y accesible de forma gratuita a través de su página web. Esta herramienta permite obtener una estimación preliminar de los costes de las obras necesarias para eliminar barreras arquitectónicas en edificios residenciales. De acceso sencillo y completamente digital, proporciona a propietarios y administradores de fincas una orientación inicial sobre la inversión requerida para mejorar la

accesibilidad de los inmuebles, facilitando la toma de decisiones en fases tempranas de los proyectos.

Asimismo, la Fundación continúa desarrollando el proyecto **Accesibilidad Virtual a los Edificios de Viviendas**, una experiencia educativa inmersiva basada en realidad virtual que permite sensibilizar sobre las dificultades que enfrentan las personas con movilidad reducida al acceder a su vivienda. A través de unas gafas de realidad virtual, los participantes realizan un recorrido desde el portal hasta la puerta de la vivienda, experimentando en primera persona las barreras arquitectónicas existentes y explorando posibles soluciones para eliminarlas. Esta experiencia, de carácter educativo y divulgativo, permite ponerse en la piel de quienes deben sortear estos obstáculos a diario, y constituye una herramienta especialmente eficaz para conectar con el público joven y tecnológico.

En paralelo, durante el mes de abril de 2025 se actualizó y amplió el contenido de la página web de la Fundación, incorporando nuevos apartados destinados a reforzar la información y la divulgación de sus programas y proyectos. Entre las principales novedades se incluyeron los espacios dedicados a la experiencia inmersiva de sensibilización, los proyectos educativos y el área específica para Empresas Partner, con el objetivo de mejorar la visibilidad de las iniciativas y facilitar la participación de entidades colaboradoras.

Asimismo, en noviembre de 2025 la Fundación puso en marcha un nuevo **servicio de asesoramiento legal en materia de accesibilidad** dirigido a los

Socios Impulsores, acompañado de la incorporación de nuevos contenidos jurídicos en la página web. Este servicio tiene como finalidad ofrecer orientación especializada sobre la normativa de accesibilidad aplicable a las comunidades de propietarios, facilitando la toma de decisiones y la correcta ejecución de actuaciones en los edificios.

Posteriormente, en diciembre de 2025, la Fundación lanzó un **nuevo servicio de buscador de ayudas**, desarrollado en colaboración con la plataforma FANDIT y dirigido también a los Socios Impulsores. Esta herramienta permite identificar de forma ágil convocatorias de ayudas públicas y privadas vinculadas a la accesibilidad,

la rehabilitación y la mejora de edificios, facilitando el acceso a financiación complementaria para las comunidades de propietarios.

Con estas actuaciones, la Fundación ha reforzado su ecosistema de herramientas y servicios, combinando soluciones tecnológicas consolidadas con nuevas funcionalidades y servicios de valor añadido para sus socios y colaboradores. Todo ello responde a una estrategia orientada a facilitar la eliminación de barreras arquitectónicas, mejorar el acceso a la información y promover la accesibilidad en el parque residencial desde una perspectiva integral.



6 Impulsores de Edificios Sin Barreras

La iniciativa **Impulsor de Edificios Sin Barreras** permite a las entidades asociarse a la Fundación Mutua de Propietarios en la modalidad de socio colaborador. Está dirigida a organizaciones vinculadas a la administración de fincas, la propiedad inmobiliaria, la rehabilitación, los servicios y la accesibilidad, con el objetivo de ampliar el alcance de las actividades fundacionales y generar un impacto social directo en el parque residencial.

A través de esta iniciativa, las entidades socias se vinculan a una causa social alineada con su propia actividad profesional, contribuyendo a mejorar la accesibilidad de las comunidades de propietarios y la calidad de vida de las personas con movilidad reducida. Al mismo tiempo, pueden difundir su compromiso social como entidades colaboradoras de la Fundación, incorporando este posicionamiento a su estrategia de responsabilidad social y comunicación corporativa.

El programa ofrece a las entidades socias distintos beneficios y servicios, entre los que destacan el acceso a estudios y contenidos especializados en accesibilidad, información prioritaria sobre convocatorias de ayudas, análisis de accesibilidad de sus carteras de inmuebles mediante herramientas como la App Zero Barreras, contenidos para sus canales de comunicación y un sello identificativo de compromiso social para incorporar a sus comunicaciones corporativas.

Asimismo, las aportaciones económicas se realizan en concepto de donación, lo que permite a las entidades beneficiarse de los incentivos fiscales previstos en la normativa aplicable a las entidades sin fines lucrativos.

Durante 2025, la Fundación continuó consolidando y ampliando esta red de colaboración, incorporando nuevas entidades al programa y reforzando la comunidad de socios comprometidos con la eliminación de barreras arquitectónicas.

Estas alianzas han permitido ampliar el alcance de los programas de la Fundación, generar nuevas oportunidades de sensibilización y facilitar el acceso a soluciones de accesibilidad a un mayor número de comunidades de propietarios.

Gracias a la implicación de estas entidades, el programa de Socios Impulsores se ha consolidado como una de las principales palancas de colaboración y financiación de la Fundación, permitiendo reforzar sus programas sociales, ampliar su impacto y generar nuevas historias de viviendas sin barreras.



NUESTRAS ENTIDADES COLABORADORAS

A cierre de 2025, el programa contaba con una red de entidades colaboradoras procedentes de distintos ámbitos del sector inmobiliario y la administración de fincas. Entre ellas se encuentran:

Adase Empresarial Consulting

Administración de Fincas Urbanas Alicia Castillo, S.L.

Administraciones Grande Bastit, S.L.

ALG Fincas

Amat Immobiliaris

APS Gestión Inmobiliaria

Blotor

Bufete y Fincas Egea, S.L.P.

CAF Málaga y Melilla

CAF Sevilla

Col·legi d'Administradors i Administradors de Fincas de Girona

CAFUR

Cambra de la Propietat Urbana de Mataró i Maresme

Col·legi d'Administradors de Fincas de Barcelona-Lleida

Egarenca de Inversiones (Urbefinques)

Esenia Correduría de Seguros, S.L.

Fincas Cholo

Fincas Martínez

Fincas Regius

Fincas Badalona

Fincas Grau

Gabinete Jurídico

Hernández & Vicente, S.L.

Gallofré Administració

Grup Acbar & Patrimoni, S.L. (Barrero & Associats)

Guerra Cabrera Comunidades

La Renda Urbana

Llach Serra & Associats

López y López Administradores de Fincas, S.L.

Solfinc J. Soler Torrents, S.L.

Valbuena y Díez

Vecinos Felices (Fincas Blanco)

Vicus – InsulaeG&A Fincas



NUEVAS INCORPORACIONES SOCIOS IMPULSORES SIN BARRERAS 2025



De izquierda a derecha:

SOLFINC J. SOLER TORRENTS, S.L. /
 Gabinete jurídico Hernández & Vicente SL /
 Fincas Grau / Fincas Badalona /
 Grup Acbar & Patrimoni S.L (Barrero &
 Associats) / Bufette y fincas Egea SLP /
 Cambra de la Propietat Urbana de Mataró i
 Maresme / Administració de Fincas
 Urbanas Alicia Castillo, S.L. / Lopez y Lopez
 Administradores de fincas SL / Esenia
 Correduría de Seguros, S.L /
 Administraciones Grande Bastit SL

7 Empresas Partner

Durante el ejercicio 2025, la Fundación Mutua de Propietarios ha puesto en marcha el Programa de Empresas Partner, una nueva línea de colaboración dirigida a organizaciones que desean generar un impacto social positivo a través de su actividad empresarial, contribuyendo a la mejora de la accesibilidad en los edificios de viviendas y su entorno.

Este programa tiene como objetivo implicar al tejido empresarial en la eliminación de barreras arquitectónicas, facilitando su participación en los proyectos e iniciativas impulsados por la Fundación y promoviendo la integración de la accesibilidad dentro de sus estrategias de responsabilidad social corporativa y sostenibilidad.

En su primer año de implantación, el programa ha incorporado a nuevas entidades comprometidas con esta misión, entre las que se encuentran Fundación Orona, Factor Energía y Sensedi, que han formalizado su adhesión como Empresas Partner.

Asimismo, las aportaciones realizadas por las Empresas Partner contribuyen al desarrollo de los programas sociales de la Fundación, permitiendo ampliar el alcance de sus actuaciones y promover entornos residenciales más inclusivos.

Con esta iniciativa, la Fundación Mutua de Propietarios refuerza su modelo de colaboración con el sector privado, fomentando la corresponsabilidad empresarial en la mejora de la accesibilidad y avanzando hacia un parque residencial sin barreras arquitectónicas.



Firma del acuerdo con los responsables de Factorenergia



8 Alianzas y Colaboradores

Durante el ejercicio 2025, la Fundación Mutua de Propietarios ha continuado reforzando su red de colaboración con entidades del ámbito social y profesional, con el objetivo de generar sinergias que permitan avanzar de forma coordinada en la mejora de la accesibilidad en los edificios de viviendas y su entorno.

En este contexto, se han incorporado dos nuevas organizaciones de referencia al ecosistema de alianzas de la Fundación: la Asociación Española de Profesionales de la Accesibilidad (ASEPAU) y la entidad Andalucía Inclusiva, con las que se han establecido acuerdos de colaboración orientados a impulsar conjuntamente acciones de sensibilización, divulgación y formación en materia de accesibilidad.

Los convenios suscritos tienen como finalidad sentar las bases para la puesta en marcha de iniciativas dirigidas al fomento de la accesibilidad en comunidades de propietarios y edificios residenciales, así como promover el uso de herramientas desarrolladas por la Fundación, como el Programa de Ayudas Sin Barreras y la aplicación Zero Barreras, entre los profesionales asociados a esta entidad.

Estas nuevas alianzas refuerzan el compromiso de la Fundación Mutua de Propietarios con el trabajo en

red y la cooperación institucional, promoviendo la implicación de entidades especializadas en la eliminación de barreras arquitectónicas y favoreciendo la creación de entornos accesibles para todas las personas.



Firma del acuerdo con el responsable de ASEPAU



9 Transparencia

La Fundación Mutua de Propietarios desarrolla su actividad conforme a principios de transparencia, buen gobierno y responsabilidad institucional, garantizando el acceso público a la información relevante sobre su funcionamiento, gestión y resultados a través de su página web:

↳ <https://www.fundacionmdp.org/fundacion/transparencia>

Estatutos

que recogen sus fines fundacionales, normas de funcionamiento, estructura de gobierno y marco normativo aplicable.

Política de protección de datos

en cumplimiento de la normativa vigente en materia de privacidad, contando la entidad con Delegado de Protección de Datos (DPO).

Código Ético y de Buen Gobierno

que establece los principios de actuación, responsabilidad social y estándares de conducta de la entidad.

Memorias anuales de actividad

con los resultados de cada ejercicio.

Canal público de denuncias

integrado en el sistema de compliance, que permite comunicar de forma confidencial cualquier incidencia relacionada con el correcto funcionamiento de la Fundación.

Informes de auditoría externa

que acreditan la revisión anual independiente de sus cuentas.

Con ello, la Fundación reafirma su compromiso con la gestión responsable, la rendición de cuentas y la confianza de la sociedad y de sus grupos de interés.





www.fundacionmdp.org

Oficina Barcelona

Londres, 29
08029, Barcelona
T. 93 193 39 88

Oficina Madrid

Alcalá 79, bajo B
28009, Madrid
T. 91 828 48 50